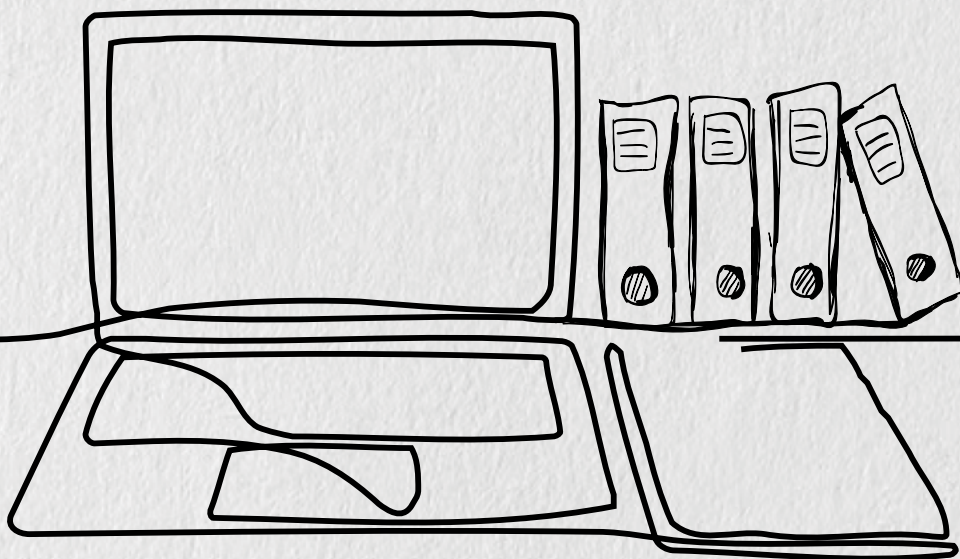


# СИСТЕМ ЗА УПРАВУВАЊЕ СО ИНФОРМАЦИИ ЗА РОДОВО БАЗИРАНО НАСИЛСТВО

Предлог национален модел за развој на интегрирано  
прибирање податоци за родово базирано насилство  
во Северна Македонија



**Наслов на анализата:**

Систем за управување со информации за родово базирано насилство

Предлог национален модел за развој на интегрирано прибирање податоци за родово базирано насилство во Северна Македонија

**Авторки:**

Ионела Хорга  
Наташа Бошкова

**Графички дизајн:**

Елена Димановска

**Година:**

2023



Република Северна Македонија

**Министерство за труд  
и социјална политика**

Оваа публикација е подготвена со поддршка на Министерството за труд и социјална политика. Ставовите изразени во оваа публикација се ставови на авторите и не ги претставуваат секогаш ставовите на Министерството за труд и социјална политика.



British Embassy  
Skopje



UKaid  
from the British people

Овој производ е подготвен во рамки на проектот “Превенција и заштита од родово-базирано насилство во Северна Македонија” финансиран од Владата на Обединето Кралство, со поддршка на Британската амбасада Скопје. Мислењата и ставовите наведени во оваа содржина не ги одразуваат секогаш мислењата и ставовите на Британската Влада.

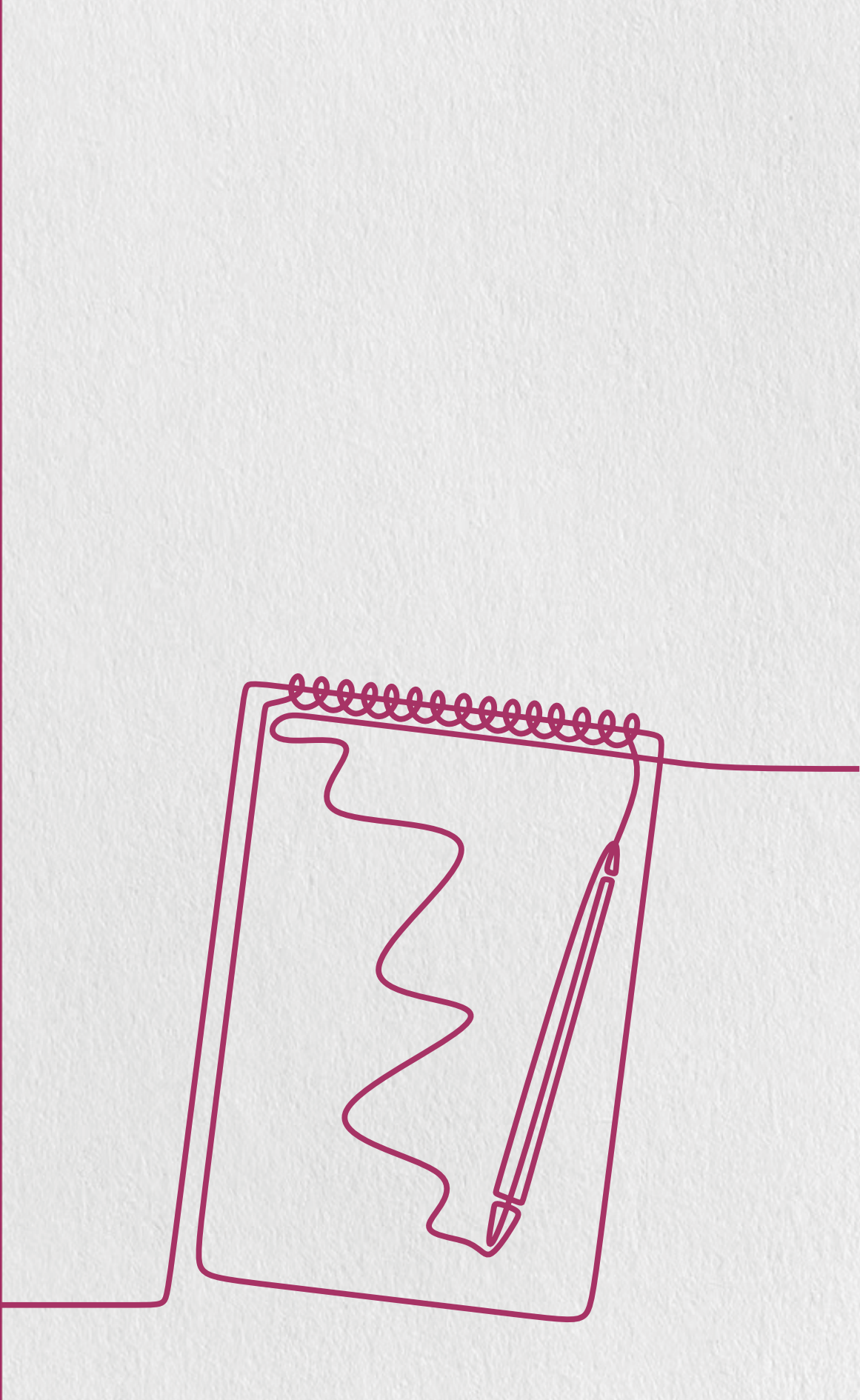


Оваа публикација е подготвена со поддршка на УНФПА, Фонд за население на Обединетите нации. Ставовите изразени во оваа публикација се ставови на авторите и не ги претставуваат секогаш ставовите на УНФПА, Обединетите нации или која било поврзана организација.

# **Систем за управување со информации за родово базирано насилство**

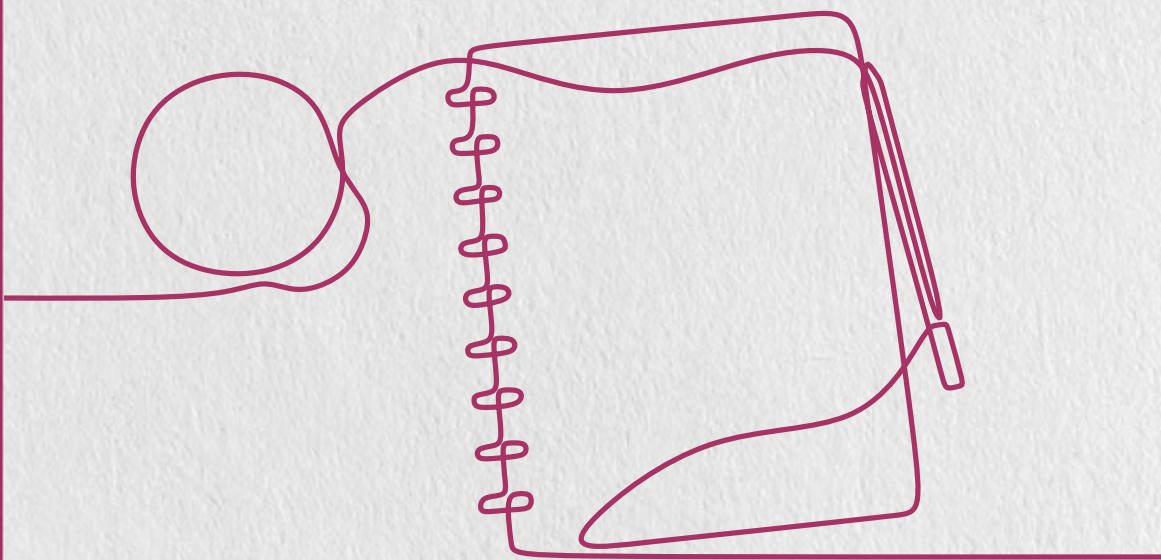
Предлог национален модел за развој на интегрирано прибирање податоци за  
родово базирано насилство во Северна Македонија





# СОДРЖИНА

<b>ШТО Е СУИ ЗА РБН</b> .....	<b>7</b>
<b>ЗОШТО Е ПОТРЕБЕН СУИ ЗА РБН</b> .....	<b>8</b>
<b>ПРИНЦИПИ НА СУИ ЗА РБН</b> .....	<b>9</b>
Доверливост на лични податоци.....	9
Принципот на избегнување повеќекратно броење на настани/случаи на РБН.....	9
Принцип на вертикална агрегација.....	9
Принцип на пирамида.....	9
Принцип на агрегација во фокалната точка.....	10
Временски аспекти.....	10
Настан на РБН.....	10
Случај на РБН.....	10
<b>КОМПОНЕНТИ НА СУИ</b> .....	<b>13</b>
Собирање податоци (влезни елементи).....	13
Обработка на податоци.....	14
Користење на податоци (излезни елементи).....	16
<b>ЧЕКОРИ ЗА РАЗВОЈ НА СЕКТОРСКИ СУИ ЗА РБН</b> .....	<b>19</b>
Анализа на управувањето со податоците за РБН во рамките на секторот.....	19
Развој на компонентите на СУИ за РБН.....	19
Имплементација на СУИ за РБН.....	19
<b>ЗАШТИТА НА ПОДАТОЦИ</b> .....	<b>20</b>
<b>АНЕКС 1 - Предлог национален модел за интегрирано собирање на податоци за родово базирано насилство во социјалната заштита и полицијата</b> .....	<b>23</b>





## ШТО Е СУИ ЗА РБН

- Разбирањето и елаборирањето на ефикасни решенија за одговор на комплексен феномен како што е РБН бара систематски пристап. Ова бара од институциите вклучени во управувањето со овој феномен и од давателите на услуги да формираат отворен систем. За да се постигне ова, институциите кои се вклучени во одговорот на РБН мора да бидат во постојана и динамична интеракција со феноменот и со другите институции кои се дел од системот.
- Спречувањето и одговорот на РБН не се можни во затворен систем, систем во кој вклучените институции развиваат програми и нудат услуги без интеракција, без познавање на сложените податоци за проблемот и без јасна слика за резултатот од преземените активности (повратни информации). Во таков систем, не е можно да се произведат јасни и точни административни податоци, не може точно да се изработат програми и стратегии за спречување на РБН, и не може да се измери ефикасноста на програмите за РБН. Како резултат на тоа, дијагностиката на проблемот може да биде погрешна, а корективните интервенции може да бидат несоодветни.
- СУИ за РБН генерира информации за инциденцата на РБН, а не за преваленцата. Важно е да се разликува преваленцата од инциденцата. Преваленцата се однесува на процентот на населението кое доживеало насилство во даден период (ги брои луѓето, без оглед на тоа колку појави им се случиле), додека податоците за инциденцата се однесуваат на бројот на нови епизоди во одредено време (дури и ако се извршени против истите лица).
- Постојат два главни извори на податоци за РБН: административни извори и анкети. Овие типови на податоци се различни, но комплементарни.
- Административните податоци се собираат преку секојдневна испорака на услуги во институциите, а главно за внатрешни цели како што се регистрација и водење евиденција (EIGE, 2017b). Тоа се евидентира во здравствените установи, услугите за правна помош, услугите за поддршка на жртвите, системот на кривичната правда, меѓу другите институции (EIGE, 2017a) и може да ни обезбеди информации за капацитетот на институциите да ги заштитат и поддржуваат жртвите, како и да ги гонат сторителите.
- Сепак, административните податоци го опфаќаат само насилството кое се пријавува во овие институции и не го претставува целосниот обем и природата на проблемот (UN DESA, 2014), бидејќи насилството врз жените сè уште недоволно се пријавува ширум светот (EIGE, 2019).
- Истражувањата засновани на населението можат да ги доловат одговорите на луѓето кои не пријавиле/побарале помош, како и на оние кои го сториле тоа, и затоа тие се најдобриот извор на податоци за проценка на распространетоста на насилството врз жените (UN DESA, 2014). Меѓутоа, важно е да се забележи дека тие се показател за преваленцата, а не вистинската преваленца, бидејќи резултатите сè уште зависат од дизајнот на примерокот и подготвеноста

### ПРЕВАЛЕНЦА ≠ ИНЦИДЕНЦА

**Податоци за преваленца** = процентот на населението кое доживува насилство во даден период (сметајте ги луѓето, без оглед на тоа колку појави им се случиле)

**Податоци за инциденца** = број на нови епизоди во дадено време (дури и ако се извршени против исто лице)

Слика 1. Разлика помеѓу инциденцата и преваленцата на РБН.

и способноста на испитаниците да ги откријат своите искуства со насилство (Logar & Sengoelge, 2013).

- СУИ за РБН не е истражувачка студија извршена во одреден момент во времето, туку модалитет за континуирано добивање податоци за РБН на систематски и динамичен начин, почнувајќи од собирање податоци за настаните или случаите на РБН до собирање податоци на локално ниво и нивно централизирање на национално ниво. Таквиот систем е единствениот начин на кој давател на услуги, децентрализирана институција или национална институција, може да пријави и да има пристап во секој момент во времето до реална и ажурирана ситуација на инцидентата. Иако е потребна промена на комуникациските практики употребени од различни сектори, СУИ за РБН е совршено спроведлив за сите вклучени институции.
- Во поголем обем, СУИ за РБН претставува под-компонента (потсистем) и инструмент за покомплексниот систем на социјални услуги, кој освен собирањето податоци се состои од компоненти за анализа на информации, развој на стратегија, донесување одлуки, од кои сите дејствуваат во надворешното опкружување (РБН). СУИ за РБН претставува една од критичните меѓусекторски алатки неопходни за секој давател на услуги да го следи и оцени квалитетот и ефективноста на нивните услуги.

## ЗОШТО Е ПОТРЕБЕН СУИ ЗА РБН

- Потребата за подобро собирање податоци поврзани со РН ја препозна ЕУ, Советот на Европа и Обединетите нации на меѓународно ниво во нивната заложба за искоренување на насилството врз жените.
- СУИ за РБН генерира податоци за донесување одлуки на различни нивоа (давател на услуги, локално, национално) за:
- поддршка на оперативното функционирање на одговорот за РН на сите нивоа;

- следење и оценување на квалитетот на одговорот на РН на различни нивоа;
- поддршка на планирање, имплементација и M&E на стратегии и активности;
- Меѓусекторскиот СУИ за РБН треба да назначи единствена фокусна точка за податоци на локално и национално ниво и заеднички тек на размена на податоци помеѓу различните сектори кои собираат податоци за настани и случаи на РБН, за да се избегне паралелно и непотребно споделување. Ефективниот меѓусекторски СУИ за РБН се темели на мултисекторски, интегриран пристап кон РБН, преку координација, соработка и заедничко дејствување на сите институции вклучени во превенција и одговор на РБН.

### Управување со информации

Систематски и стандардизиран метод за трансформација на податоците во информации кои се користат за создавање знаење.

- Функционален СУИ за РБН води до следните предности:
- се обезбедува интегриран пристап на случаите на РН;
- се обезбедува единствена и стандардизирана методологија за собирање податоци, регистрирање и следење на случаите на РБН;
- се појаснуваат термините, дефинициите, правилата и класификациите што ги користи секој давател на услуги;
- се генерира единствена и стандардизирана база на податоци за РБН на локално и национално ниво;
- се овозможува следење на историјата на случај на РБН, идентификација на повторување на настани и/или обезбедени услуги;
- се олеснува пристапот до комплексни и целосни информации за случаите на РБН речиси во реално време;
- се олеснува анализата и толкувањето на податоците за РБН; се генерираат статистички извештаи, графики и мапи, се



дефинира инциденцата на РБН во различни географски области или временски периоди.

## ПРИНЦИПИ НА СУИ ЗА РБН

### ДОВЕРЛИВОСТ НА ЛИЧНИ ПОДАТОЦИ

- Постои потреба да се разбере и почитува правото на доверливост како основно право на жртвите/преживеаните на РБН. Личните податоци треба да се собираат и пренесуваат само со информирана согласност на жртвата/преживеаната, почитувајќи го барањето на Општата регулатива за заштита на личните податоци.
- Личните податоци собрани од жртвите/преживеаните на РБН не треба отворено да се пренесуваат заради статистика. Пред да бидат пренесени од давателот на услугата каде што се собираат до фокусната точка каде што се агрегираат информациите, личните податоци треба да се шифрираат како код од кој софтверот ги препознава карактеристиките неопходни за пресметка на показателите потребни во извештаите што ќе се генерираат. Поради овој специфичен модалитет на обработка на податоците, податоците собрани од секоја институција не треба да се поврзат со идентификувано лице или лице кое може да се идентификува. Исто така, со користење на овој модалитет на обработка на податоците, личните податоци не ја напуштаат институцијата вклучена во управувањето со случајот.

### ПРИНЦИП НА ИЗБЕГНУВАЊЕ ПОВЕЌЕКРАТНО БРОЕЊЕ НА НАСТАНИ/ СЛУЧАИ НА РБН

- СУИ за РБН треба да ги препознава настаните/случаите евидентирани од различни даватели на услуги и да генерира централизиран извештаи без да ги брои истите настани/случаи неколку пати. Шифрираниот личен нумерички код (личен идентификациски број или единствен матичен број на граѓанинот) со користење на истиот алгоритам може да

се користи за собирање податоци за истиот случај на РБН бидејќи тоа е единствен карактеристичен елемент кој не се менува во текот на целиот животен век. Преку собирање на личниот нумерички код, за секој случај, системот може да следи информации поврзани со истиот случај на РБН, избегнувајќи повеќекратно пријавување од различни даватели на услуги. Кога системот идентификува личен нумерички код (или ЕМБГ) повеќе од еднаш, ги поврзува информациите понудени од сите даватели на услуги од кои може да се најде истиот личен нумерички код и како резултат на тоа, оваа карактеристика ќе се земе предвид кога ќе се генерира извештајот. Така, случај евидентиран од неколку даватели на услуги нема да биде пријавуван како неколку случаи, туку како еден случај кој побарал поддршка што ја нудат неколку даватели на услуги.

### ПРИНЦИП НА ВЕРТИКАЛНА АГРЕГАЦИЈА

- Податоците може да се агрегираат на повисоките нивоа во секторот, за да се добие општ поглед на услугите и активностите што се спроведуваат за превенција и одговор на РБН од тој сектор. За да се обезбеди доверливост на личните податоци, собирањето на податоците мора да се врши без декодирање, бидејќи системот автоматски ги препознава шифрите и известува само анонимни и генерички податоци. Не треба да се гледаат лични податоци на регионално или на ниво на земја, освен ако не е конкретно договорено.

### ПРИНЦИП НА ПИРАМИДА

- Овој принцип треба да се материјализира преку собирање на поголема количина на основни примарни податоци и достапност на помали количини на агрегирани податоци корисни за различните нивоа на одлучување кон врвот.

## ПРИНЦИП НА АГРЕГАЦИЈА ВО ФОКАЛНАТА ТОЧКА

- Податоците собрани од давателите на услуги од различни клучни сектори (здравствен, социјален, полиција, итн.) треба да се соберат на регионално ниво во фокална точка. Исто така, треба да има фокална точка на ниво на земја (Министерство за труд и социјална политика), која ги централизира собраните податоци во сите региони. Друг можен модел на собирање на податоците може да го користи само нивото на единствена фокална точка на земјата, на која сите даватели на услуги и сектори ќе ги испратат податоците за РБН. Одлуката за архитектурата на системот мора да се донесе рано во процесот на развој бидејќи е поврзана со дизајнот на правилата за пренос и софтверската компонента на системот.

## ВРЕМЕНСКИ АСПЕКТИ

- Временските аспекти се однесуваат на јасни моменти во времето кога услугите за поддршка се обезбедуваат на жртвата/преживеаната од РБН. На ниво на влезни точки, моментот кога се собираат податоците е многу важен. Така, на ниво на полиција, форензичката служба, здравствената установа или во социјалната служба, кога се идентификува или се појавува РБН, се активира собирањето на податоците.
- Социјалните даватели ги регистрираат случаите на РБН и услугите што се даваат.

Враќањето на жртвата/преживеаната кај социјалниот давател не води до ново регистрирање на случајот (доделување нов матичен број), туку до ажурирање на податоците во врска со управувањето и развојот на тој случај. Податоците собрани со помош на алатките потоа се складираат во базата на податоци каде што се собираат информациите за истиот случај.

- Временските аспекти се однесуваат и на одредени особености поврзани со собирањето и дефинирањето на одредени показатели содржани во извештаите. За подобро разбирање на временските аспекти, неопходно е да се направи разлика помеѓу настанот на РБН и случајот на РБН.

## НАСТАН НА РБН

- Настанот за РБН се дефинира како настан со јасни временски и просторни координати, што подразбира каков било физички или вербален чин намерно извршен од член на семејството против друг член на истото семејство, што предизвикува физичка, психолошка или сексуална повреда или материјална штета.

## СЛУЧАЈ НА РБН

- Случај на РБН се однесува на индивидуално лице кое може да биде предмет, во текот на животот, на еден или неколку настани за РБН откриени/пријавени на еден или повеќе даватели на услуги. Повеќекратното

**Настан на РБН** Насилен инцидент со јасна временска рамка и простор, кој вклучува различни форми на РБН.

**Случај на РБН** Поединец кој во текот на својот живот може да биде жртва на еден или повеќе инциденти со РБН кои биле пријавени/откриени на еден или повеќе даватели на услуги.

Повеќекратното евидентирање од различни даватели на услуги на иста личност која била подложена на еден или повеќе настани на насилство претставува еден случај

**Слика 2.** Разлика помеѓу случај и настан на РБН.

евидентирање од различни даватели на услуги на иста жртва/преживеана од РБН која била подложена на неколку настани за РБН претставува единствен случај на РБН.

- Случаите на РБН се класифицираат на следниов начин:

- **Нови случаи**

- Новите случаи се претставени со случаите на РБН регистрирани за првпат во текот на пријавениот период, без оглед на влезната точка.
- За влезната точка што споделува податоци, новите случаи се претставени со случаите што за првпат биле регистрирани од таа влезна точка, дури и ако тој случај веќе бил евидентиран во системот од друга влезна точка.

- **Стари случаи**

- Старите случаи се претставени со случаи кои биле евидентирани пред периодот на известување од која било од влезните точки, но кои добиле најмалку една услуга обезбедена од таа или друга влезна точка, во текот на пријавениот период.
- За влезната точка што споделува податоци, тие се претставени со случаи на РБН евидентирани пред пријавениот

период од таа влезна точка, но кои добиле најмалку една услуга од истата влезна точка во текот на пријавениот период.

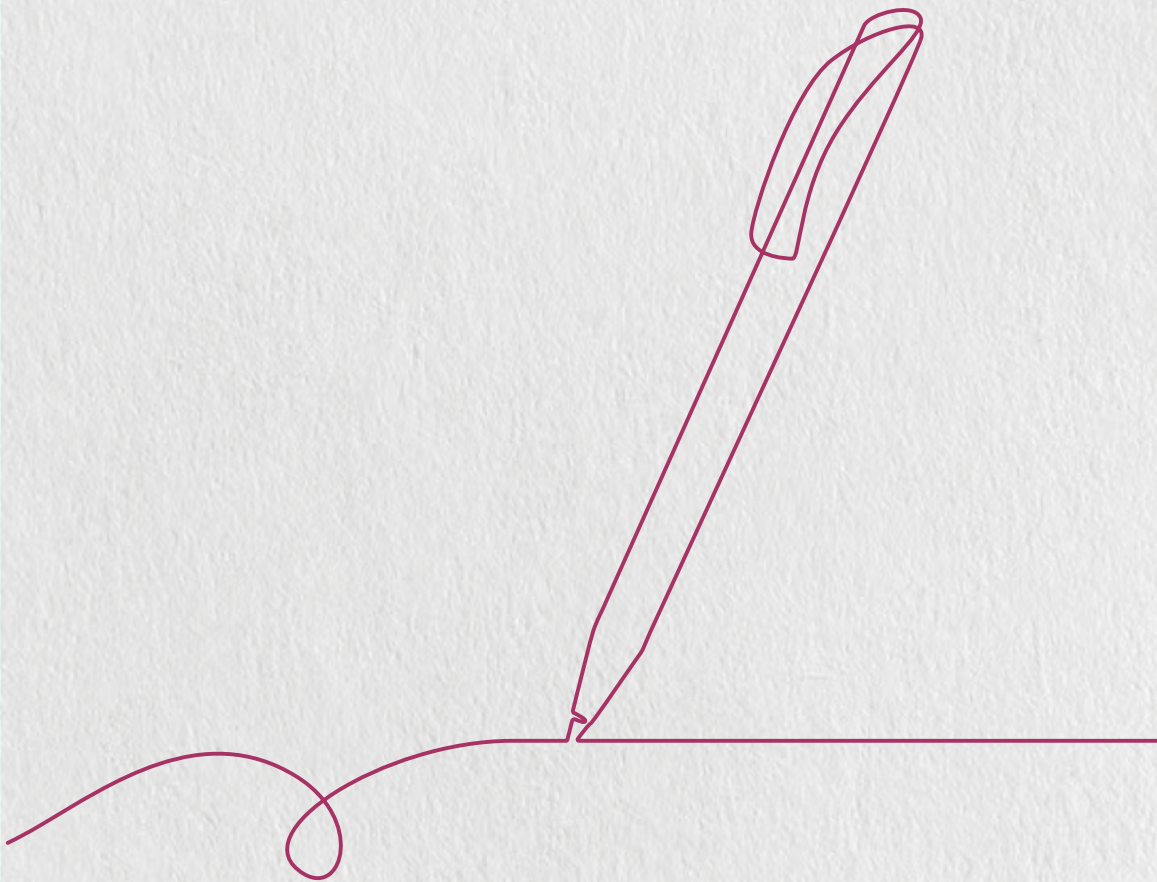
- Стариот случај за влезна точка може да биде нов случај на друга влезна точка што е дел од СУИ за РБН, но не може да биде нов случај за СУИ за РБН.

- **Неактивни случаи**

- Станува збор за случаи на РБН регистрирани пред пријавениот период, случаи кои не добиле услуги од ниту една влезна точка во текот на пријавениот период од различни причини: насилството завршило; жртвата/преживеаната не се вратила за други услуги од повеќе причини итн. Овие неактивни случаи остануваат во базата на податоци и во моментот кога се враќаат барајќи поддршка, во извештајот се истакнати како стари случаи.

- **Затворени случаи**

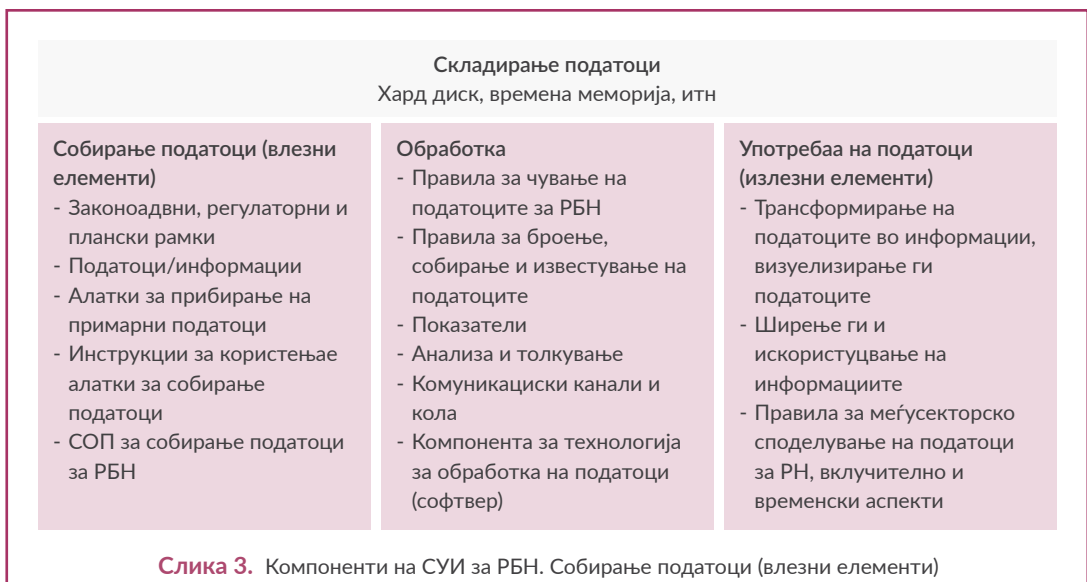
- Поради сложеноста, цикличниот карактер и можноста за повторување по долги временски периоди во случаите на насилство од интимен партнер/семејно насилство како една форма на РБН, категорија на решени, финализирани, затворени случаи не може да се дефинира или индивидуализира.





- Решенијата за елиминирање на РБН треба да ја земат предвид динамиката на феноменот. Во отворен, интегриран систем во кој институциите и давателите на услуги се вклучени во превенција и одговор на РБН и засегнатите лица, надворешното окружување генерира влезни елементи (информативни елементи, податоци централизирани и анализирани од институциите) што доведува до резултати (програми, проекти, услуги, информативни кампањи итн.). Резултатите одат во надворешното окружување и влијаат на новите влезни елементи кои повторно се централизирани од системот и врз основа на нивните анализи. Резултатите од претходните активности може да се истакнат и може да се развијат нови излезни елементи за да се направи обид за поефикасен пристап. Создавањето отворен систем за соодветно решавање на РБН бара систем за управување со информации (СУИ). Оваа компонента се нарекува „систем“ затоа што од своја страна мора да функционира како целина во која различните елементи дејствуваат координирано, за да се добијат точни податоци.

- Собирањето податоци мора да биде поддржано од законодавните, регулаторните и планските рамки за да се обезбеди целосно функционирање на СУИ за РБН.
- За да биде функционален СУИ за РБН, треба да постојат ресурси кои вклучуваат персонал, финансирање, логистичка поддршка, информатичка и комуникациска технологија (ИКТ) и механизми за координација. Индивидуалните записи за случаите на РБН генерираат информации корисни за управување со услугите што се даваат во рамките на еден сектор/ институција, овозможуваат лесно пронаоѓање на поединечни записи и ја олеснуваат долгорочната анализа на исходот на услугите.
- Различни информации се собираат од страна на давателите на услуги, со голема разновидност во зависност од спецификите на услугите на секоја институција. Меѓусекторските, па дури и внатре-секторските разлики во собраните ставки може да се генерираат од различната терминологија и дефиниции што се користат, како и од процедурите за евидентирање и пријавување на овие



случаи на РБН. Некогаш, недостатокот на поврзување на настаните на насилство и односот меѓу жртвата и сторителот ја оневозможува разликата помеѓу случаите на РБН и другите случаи на насилство. Кога се собира голема количина на информации за случаите на РБН, потребна е приоритизација на видовите податоци во следните категории: суштински податоци за РБН, корисни податоци за РБН, неважни податоци за РБН, бескорисни податоци за РБН.

- Препорачливо е да се развијат стандардизирани, лесни за употреба алатки за собирање податоци, за да се олесни евидентирањето на информациите со најмало мешање во интеракцијата со жртвата/преживеаната од РБН. Доколку се развијат нови алатки, содржината треба да ги вклучува информативните ставки кои ги генерираат показателите за меѓусекторско давање услуги и известување (најчесто овие ставки не се собираат на друго место), но исто така треба да се однесуваат на барањата за меѓусекторско известување. Иако некои земји разговараат за единствена алатка што ќе ја користат сите даватели на услуги, за да се обезбеди конзистентност во собирањето податоци, се препорачува да се развие алатка специфична за секој давател на услуги, која ќе содржи збир на информации заеднички за сите клучни сектори вклучени во одговорот на РБН. Може да биде неопходна комбинација од хартиено и електронско собирање податоци, во зависност од финансиските и човечките ресурси и ИКТ достапни за СУИ за РБН.
- Придружните писмени упатства и помагалата за работа за да се осигура дека формуларите се соодветно пополнети, треба да ги придружуваат алатките. Овие упатства треба да содржат дефиниции за информативни ставки, упатства како да се користат и пополнуваат деловите на алатката, како и протокот на оваа датотека во колото за известување. Инструкциите можат да бидат составен дел на

специфичните Стандардни оперативни процедури (СОП) за собирање податоци, заедно со СОП за обработка на податоци.

## ОБРАБОТКА НА ПОДАТОЦИ

- Самото управување со податоци ги опфаќа сите аспекти на ракувањето со податоците од собирање, складирање, обезбедување квалитет и проток, до обработка, компилација и анализа.
- Рутинските хартиени податоци снимени и собрани преку регистри или поединечни записи се доминантен формат за собирање податоци за РБН. Сепак, обезбедувањето на соодветно електронско складирање и достапност до таквите податоци на среден до долг рок ќе ја олесни нивната валидација, анализата на трендовите, следењето на квалитетот на обезбедените услуги и правичната дистрибуција на ресурсите.
- Индивидуалните записи за случаи на РБН се од витално значење во спроведувањето на управувањето со случајот и за постојана евалуација на случајот за да се одржи одлучувањето во поединечни случаи. Информациите за случаите на РБН треба да се шифрираат за време на (или веднаш по) првата интеракција на давателот на услугата со жртвата/преживеаната од РБН, а потоа соодветно да се чуваат на соодветна локација на начин што овозможува лесно да се вратат.
- Без разлика дали податоците за РБН се чуваат во хартиен или електронски формат, секогаш треба да бидат добро организирани со ограничување на пристапот до овластен персонал за заштита на доверливоста и приватноста на случаите на РБН. Повеќе информации за заштитата на податоците се достапни во делот *Заштита на податоци*.
- Показателите го претставуваат нумеричкиот израз кој квантитативно ги карактеризира информациите собрани од различни даватели на услуги за случаите на РБН. Списокот на индикатори треба да се развие за да обезбеди значајни и корисни

информации за давателите на услуги и другите институции и организации. Сите сектори вклучени во одговорот на РБН веќе собираат одредена листа на податоци, а ажурираните списоци беа воведени преку ново развиените подзаконски акти. Показателите генерираа максимално искористување на елементите на информациите собрани од вклучените институции. Утврдувањето на индикаторите имаше и одредени ограничувања поврзани со можноста за собирање на информациите неопходни за нивно пресметување.

- Индикаторите што ги генерира системот се од два вида:
  - показатели специфични за секој давател на услуги кои се генерирани од збирот на информациите собрани со помош на специфични алатки и се корисни само за давателот на услугата (т.е. сериозноста на повредите документирани од давателите на форензички услуги, правна класификација на настанот направена од полицијата, анамнеза направена од даватели на здравствени услуги итн.).
  - збирни показатели, заеднички за повеќе даватели на услуги и се споделени и собрани во рамките на СУИ за РБН. Овие показатели имаат улога да обезбедат севкупна, реална слика (избегнување двојно броење) и шема на РБН во одредена област и одреден временски период.
- Создавањето единствен информациски тек овозможува евидентирање на податоците на оптимално ниво, елиминирајќи ги повторувањата и непотребните информации. Исто така, треба да се земе предвид корелацијата на податоците регистрирани од различни институции кои дејствуваат независно во сегашноста, за да се добие единствен информативен профил за секој случај на насилство.
- Терминот „податоци“ го опфаќа собирањето од страна на давателот на услугата на информациите за случајот на РБН

#### Податоци ≠ Информација

“Информациите се податоци овластени со важност и цел!”

(Питер Дракер)

кои се зачувани во базата на податоци. Административните податоци за РБН се суровина од која се генерираат показателите и важно е од почеток да се одлучи кои податоци ќе се внесат во базата на податоци и како тие податоци да се организираат. Базата на податоци е извор за генерирање на извештаи специфични за секој давател на услуги. Извештајот може да се генерира за однапред дефиниран временски период (месец, четвртина, семестар, година или друг период по избор), во зависност од барањата, целта и потребите.

- Базата на податоци треба да биде управувана од компјутерска програма (софтвер) што го автоматизира производството на статистички табели и графикони според внесените податоци и претходно дизајнираните класификации (т.е. вид насилство, профил на жртви/преживевани и сторители, обезбедени услуги, упатувања, итн). Треба да се развие збир на инструкции и правила кои го регулираат дизајнот и користењето на базата на податоци. Основно решение карактеристика за базата на податоци во рамките на СУИ за РБН е децентрализираната природа на системот. Секоја влезна точка за случаите на РБН кои електронски ги складираат податоците чува копија од базата на податоци, која се синхронизира по секое ново внесување на податоци (создавање или пренос). Иако податоците може да се складираат од различни даватели на услуги или институции, нема централизирано складирање на податоци, а со тоа и единствена точка на неуспех или контрола, што значи дека компромитираните податоци на ниво на влезна точка нема да влијаат врз интегритетот на базата на податоци. Покрај тоа, бидејќи секоја

влезна точка чува копија од податоците и делува како валидатор, случајните или злонамерните промени на податоците се многу тешки. Предностите се што секоја влезна точка има „сопственост“ на нивните податоци, можност за следење на податоците, евиденција за пристап до податоци и потенцијално спречување неовластен пристап и спречување на малициозни модификации или бришења. Управувањето со податоци ги дефинира нормите, принципите и правилата според кои треба да се врши меѓусекторското споделување на податоци. Во случај кога податоците се споделуваат помеѓу секторите, управувањето со податоците треба да биде пропишано со договор и сите модификации може да се договорот меѓу партнерите. Потребна е и дискусија за сопственоста на податоците, непроменливоста и преземањето податоци.

- Хардверот е една од најважните компоненти на СУИ за РБН. Се однесува на сите физички уреди на системот, како што се компјутери (компјутери, работни станици, сервери и суперкомпјутери), уреди за складирање, печатачи, мрежни уреди (хабови, прекинувачи, рутери, оптички влакна) и други уреди (автоматски телефонски машини, читачи на ID, и така натаму). При дизајнирање и развој на СУИ за РБН, оваа компонента бара соодветна распределба на ресурсите.
- Директните даватели на услуги кои ги генерираат административните податоци за РБН не треба да бидат вклучени во собирање или анализа на податоците. Управувањето со податоците (агрегација, анализа и известување) вклучува задачи различни од директното собирање податоци.
- Откако податоците за РБН ќе се складираат во базата на податоци, следниот чекор е да се трансформираат овие информации во употребливи административни податоци за целите на управување со случаи, следење и евалуација и споделување податоци.

Почетното агрегирање на податоците може да се направи на ниво на објект. Ако се користат специфични и повеќекратни алатки за управување со случаи или собирање податоци, тогаш тие треба да се агрегираат сите заедно. Агрегираните податоци потоа се анализираат од страна на аналитичари на податоци, менаџери на податоци или статистичари. Иако информациите за анализа се преземени од истата база на податоци што се користи за управување со случаи, анализата за генерирање на знаење и следење и евалуација ги агрегира информациите без да се идентификуваат поединци (анализа на социо-демографски информации, фреквенции на видови на насилство). Агрегираните, анонимизирани податоци потоа се прегледуваат и се известува за нив. Крајното ниво на анализа и интерпретација на податоците за РБН е во рамките на мултисекторска група која вклучува професионалци со експертиза за РБН.

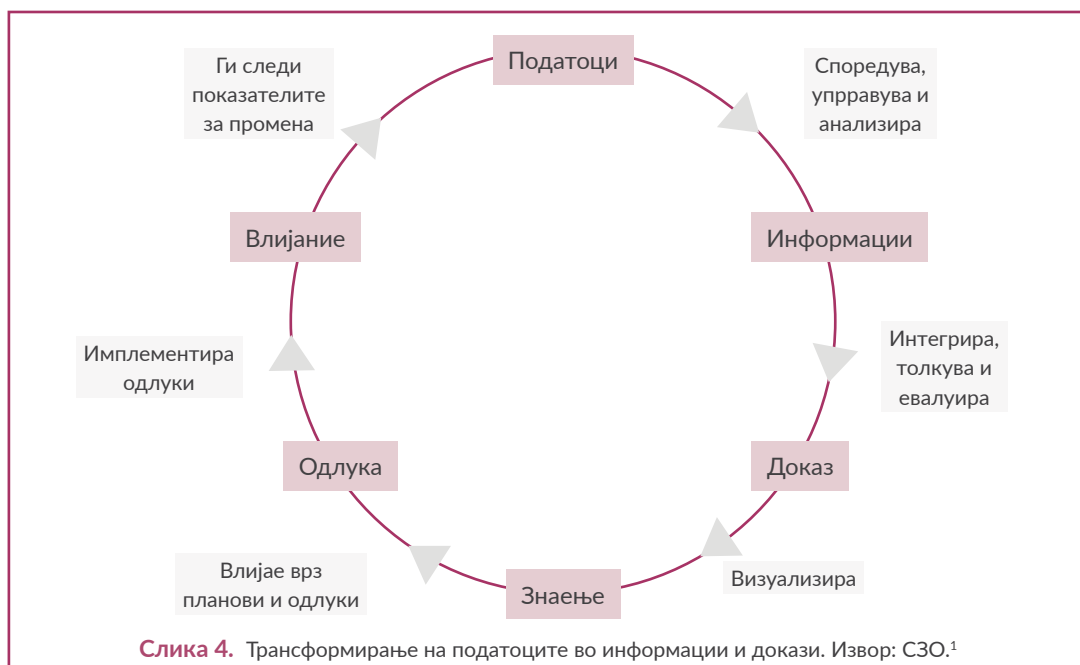
### КОРИСТЕЊЕ НА ПОДАТОЦИ (ИЗЛЕЗНИ ЕЛЕМЕНТИ)

Во рамките на СУИ за РБН, постојат два правци за пренос на податоци, едно кое ги собира податоците собрани од еден давател на услуги или сектор (правец во вертикалните мрежи) и едно што ги собира податоците собрани од повеќе сектори или даватели на услуги (правец кој има фокусна точка во Министерството за труд и социјална политика). Овие два правци може да се поврзат преку заемно споделување од страна на секторите на специфичните показатели за секој од нив. Кога се генерира извештај заснован на агрегираните податоци собрани од повеќе сектори, бројките може да се разликуваат од оние пријавени од секој сектор посебно бидејќи поединец, случај на РБН, може да биде регистриран во ист период од неколку даватели на услуги и како резултат на истиот случај на РБН да биде пријавен од повеќе институции. Згора на тоа, полицијата на пример брои настани, а не поединци.

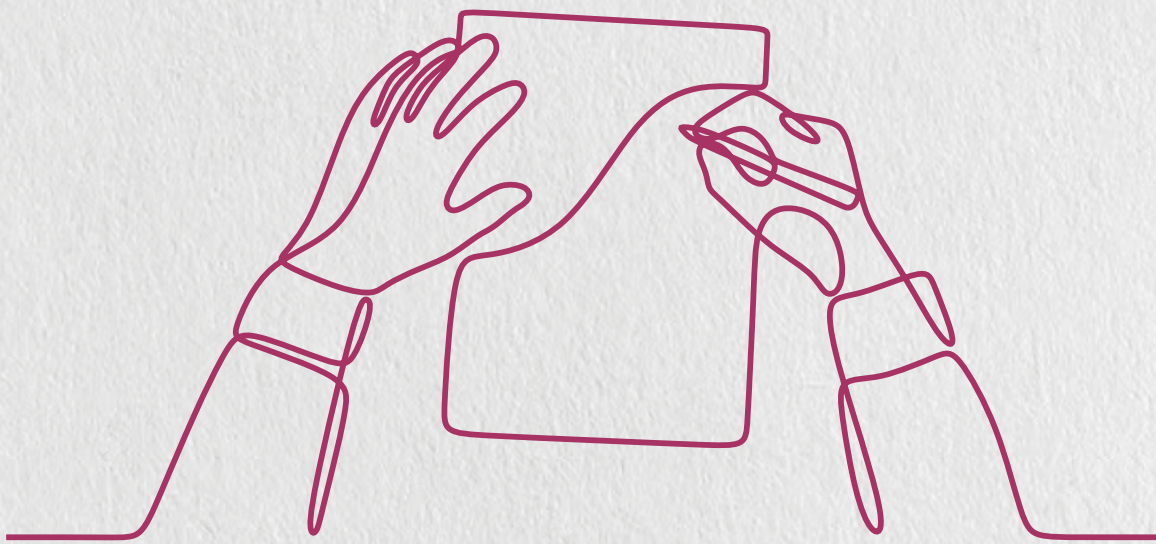


Лошо дизајнираните прикажувања на информации може да ја искриват пораката на податоците, да го изгубат вниманието на носителите на одлуки или да не ги водат кон значајни заклучоци и активности. За да бидете сигурни дека визуелизациите на информации не создаваат конфузија или погрешно толкување, изборот на правилен дизајн за визуелизација на информации ќе доведе до значајно влијание. Визуелизацијата на информациите мора да пренесе јасна порака, а не да ја натера целната

публика да го „толкува“ значењето. Со водење грижа секое мерење и визуелизација да бидат релевантни, користењето на бојата за да се подвлече суштината, а не за декорација, намалувањето на непотребните информации, додавањето прикраси за текстот за создавање на контекстот, користењето конзистентен дизајн и формат и раскажувањето приказни што пренесуваат значење, ќе се зголеми разбирањето и дејствијата на носителите на одлуки.



<sup>1</sup> Светска Здравствена Организација (2012). Рамка и стандарди за здравствени информациски системи на земјата / Мрежа за здравствена метрика.



## ЧЕКОРИ ЗА РАЗВОЈ НА СЕКТОРСКИ СУИ ЗА РБН

- Развојот на секторски СУИ за РБН се состои во три фази: анализа на управувањето со податоците за РБН во рамките на секторот, развој на компонентите на СУИ за РБН и имплементација на СУИ за РБН.

### АНАЛИЗА НА УПРАВУВАЊЕТО СО ПОДАТОЦИТЕ ЗА РБН ВО РАМКИТЕ НА СЕКТОРОТ

- Да се идентификуваат сите влезни точки за случаи на РБН и фокална точка за податоци. Главните точки на влез во системот на случаи на РБН мора да се идентификуваат/мапираат. Доколку се идентификуваат повеќе потенцијални влезни точки во еден сектор, мора да се изврши рангирање од гледна точка на нивната улога во регистрирањето и пријавувањето на случаите на РБН.
- Да се процени протокот на информации, правци и односи помеѓу влезните точки за случаи на РБН и фокалната точка на податоците. Целта на овој чекор е да се разбере начинот на собирање и пријавување податоци за РБН од страна на давателите на услуги, како и интра-и интер-институционалните текови и мрежи кои постојат пред да се имплементира нов СУИ за РБН.

### РАЗВОЈ НА КОМПОНЕНТИТЕ НА СУИ ЗА РБН

- Да се дизајнира целокупната архитектура на ИМС за РН, која опишува како се управува со податоците, од собирање до обработка и употреба;
- Да се дефинираат показателите, податочните ставки и да се стандардизираат дефинициите;

- Да се дефинираат правилата за агрегација на случаи и настани за РБН во категории на РБН, во зависност од видот на РБН;
- Да се развијат алатките специфични за секој давател на услуги и упатствата за нивна употреба;
- Да се дизајнираат тековите за споделување податоци помеѓу различни даватели на услуги за време на упатувањето (хоризонтално споделување податоци) и помеѓу различни нивоа во истиот сектор (вертикално споделување податоци);
- Да се развие софтвер за електронско управување со податоци;
- Да се развие хардверска поддршка за СУИ за РБН;
- Да се обучи секој тип на персонал за алатките и процесите релевантни за нивната улога. Квалитетот на административните податоци за РН е исто толку добар колку и ресурсите на човечките и информацискиот систем што ги собираат, внесуваат, споделуваат, анализираат и известуваат за овие податоци. Подобрувањето на квалитетот на административните податоци може да се направи со подобрување на вештините, мотивацијата и алатките што им се достапни на персоналот кој ги регистрира, внесува и анализира податоците, како и предложените критериуми за лидерство и управување за да се изгради политичка поддршка за собирање и користење на податоци за РБН. Обуката мора да биде повеќе од обука за компјутерски софтвер. Треба да се фокусира на: правилни практики за собирање податоци, имплементација на принципите за собирање податоци, разбирање на различни типови податоци, разбирање на односот помеѓу податоците и показателите и обработка и употреба на податоците.

### ИМПЛЕМЕНТАЦИЈА НА СУИ ЗА РБН

- Пред долгорочна имплементација на СУИ за РБН, системот треба да биде претходно

тестиран, со негово пилотирање во мал обем (т.е. до 10 даватели на услуги) во текот на значаен временски период (т.е. минимум 6 месеци);

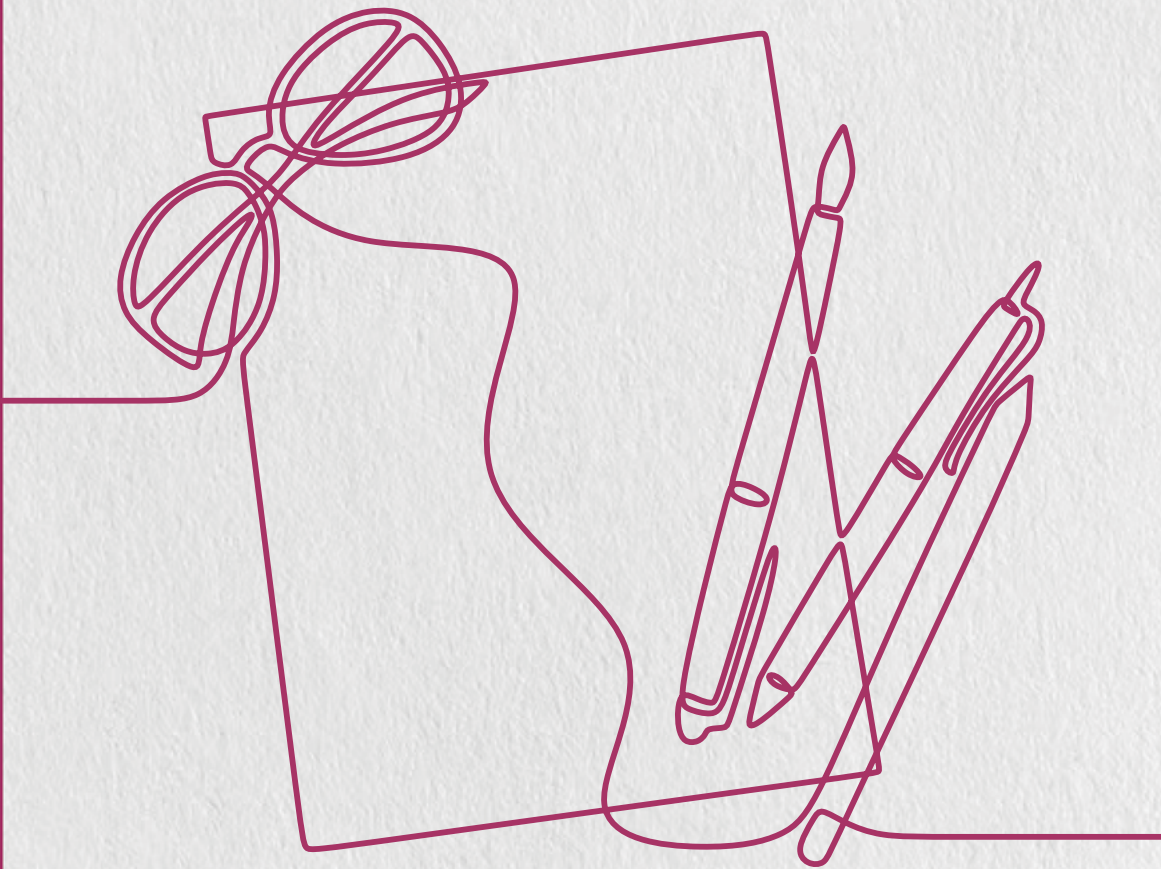
- По пилотот треба да се направат потребните корекции и прилагодувања на компонентите на СУИ за РБН;
- Да се потврди СУИ за РБН. Во зависност од брзината на развојот и од степенот на посветеност од клучните чинители, овие фази може да траат една година;
- Спроведување на СУИ за РБН во голем обем. Чекорите за имплементација на СУИ за РБН може да се направат паралелно со развојот на хардверска поддршка и развој на капацитети на давателите на услуги и процесорите на податоци.

## ЗАШТИТА НА ПОДАТОЦИ

- Бидејќи значителен број лични и чувствителни податоци се собираат за случаите на РБН за време на давањето на услугата, мора да се развијат и имплементираат политики, протоколи и процедури за заштита на податоците. Мора да се собираат само релевантни податоци, на етички и безбеден начин, избегнувајќи повторна виктимизација на жртвата/преживеаната од РБН. Може да се развијат листи за проверка за да се осигури дека податоците се заштитени, а процесот ја почитува приватноста, достоинството и интимноста на жртвите/преживеаните на РБН и не ги става во ризик. Жртвите/преживеаните на РБН треба да бидат информирани за нивните права во однос на собирање, складирање и споделување податоци. Жртвите/преживеаните на РБН и/или нивните старатели (доколку е тоа случај) ја даваат својата информирана согласност давателот на услугата да ги собере и складира нивните податоци пред да се евидентираат какви било информации. Жртвата/преживеаната од РБН има право да го ограничи количеството или видот на податоци што се собираат.
- Сите вработени во контакт со податоците имаат силно разбирање за чувствителната природа на податоците, важноста на доверливоста и безбедноста на податоците. Целиот персонал кој работи со податоци е задолжително да го потпише списокот/ договорот за заштита на податоците како дел од нивниот процес на вработување.
- Треба да се преземат други мерки за заштита на податоците кога информациите за случаите на РБН се собираат и складираат на хартија:
- Информациите за случајот се печатат само доколку тоа е апсолутно неопходно;
- Доколку се печатат информации за случајот, секоја копија се регистрира со примена на шифра и се следи на табела/ посебен регистар;
- Самоовластилица/персоналимаат пристап до хартиени копии од информациите за случајот;
- Сите членови на персоналот се свесни за нивната одговорност за безбедноста на информациите за случајот;
- Печатените информации за случајот за РБН се чуваат во заклучен кабинет со датотеки или друг безбеден контејнер со ограничен пристап до комбинацијата или копчињата;
- Просториите што содржат хартиени и електронски информации за случаите на РБН се безбедно заклучени кога персоналот ја напушта просторијата;
- Печатените информации за случаите на РБН се уништуваат во согласност со политиките на вашата институција/организација за заштита на податоците и архивирање.
- Доколку информациите за случаите на РБН се собираат и складираат во дигитален формат, треба да се преземат следните мерки за заштита на податоците:



- Не се испраќаат информации за случај на РБН преку е-пошта освен ако е апсолутно неопходно;
- Доколку се испраќаат информации за РБН по е-пошта, пораката вклучува предупредувања како „Доверливи информации со ограничена дистрибуција: Не ја ширете оваа е-пошта или прилозите без дозвола од...“;
- Информациите за случаите на РБН се електронски зачувани на еден компјутер или отстранлив уред за складирање и се чуваат ограничени резервни копии;
- Само овластени лица/персонал имаат пристап до хартиени копии од информациите за случајот;
- Постојат протоколи за пристап до електронски информации за случаите на РБН;
- Електронски зачуваните информации за случај на РБН се заштитени со лозинка;
- Информациите за случај на РБН се шифрираат со доделување единствен идентификатор на секој случај/преживеана.



## АНЕКС 1 - Предлог национален модел за интегрирано собирање податоци за родово-базирано насилство во социјалната заштита и полицијата

### 1. ЦЕЛ НА ИНТЕГРИРАНО СОБИРАЊЕ ПОДАТОЦИ

Согласно обврската која произлегува од Законот за спречување и заштита од насилство врз жените и семејното насилство, а врз основа на моделот презентирани погоре како и проценката на сегашната состојба и тековните процеси за усогласување со законот, Министерството за труд и социјална политика и Министерството за внатрешни работи го воспоставуваат овој предлог на Национален модел за интегрирано собирање на податоци за родово базирано насилство како пилот модел кој понатаму ќе се воспостави и ќе се спроведе во останатите сектори.

Крајната цел е воспоставување на систем на интегрирано собирање на податоците од сите надлежни институции во рамките на нивните сектори и споделување на овие податоци со Министерството за труд и социјална политика. Врз основа на собраните податоци во секторите се создаваат податоци релевантни за донесување на одлуки на различни нивоа заради поддршка на оперативното функционирање на одговорот на родово базираното насилство на сите нивоа, следење и оценување на квалитетот на одговорот на родово базираното насилство на различни нивоа и поддршка на планирањето, спроведувањето и следењето и оценката на стратегиите и активностите.

Основни компоненти на интегрираното собирање на податоците се: собирањето, обработката и употребата на податоците.

Пред да се претстават одделните фази на собирање на податоци во секторот социјална заштита и полиција, потребно е да се утврди значењето и разбирањето на одделните термини што ќе се користат во сите сектори како основа за податоците кои ќе се собираат.

### 2. СТАНДАРДИЗИРАНИ ДЕФИНИЦИИ НА ТЕРМИНИТЕ КОИ СЕ КОРИСТАТ ВО СИСТЕМОТ ЗА ИНТЕГРИРАНО СОБИРАЊЕ НА ПОДАТОЦИ.

**Родово базирано насилство** врз жените е насилство насочено против жената затоа што е жена или коешто несразмерно ја погодува. Родово базираното насилство врз жените ги опфаќа причините и резултатот од нееднаквиот однос на моќта помеѓу жените и мажите како резултат на општествен, а не индивидуален проблем.

**Семејно насилство** е малтретирање, навредување, загрозување на сигурноста, телесно повредување, полово или друго психичко, физичко или економско насилство со кое се предизвикува чувство на несигурност, загрозување или страв, вклучувајќи и закани за такви дејствија, спрема брачен другар, родителите или децата или други лица кои живеат во брачна или вонбрачна заедница или заедничко домаќинство, како и спрема сегашен или поранешен брачен другар или вонбрачен партнер или лица кои имаат заедничко дете или се наоѓаат во блиски лични односи, без оглед дали сторителот го дели или го делел истото живеалиште со жртвата или не.

**Физичко насилство** е секое дејствие на примена на физичка сила или дејствие со кое се нарушува здравјето и телесниот и психичкиот интегритет на жртвата.

**Психичко насилство** е секое однесување со употреба на присилба, заплашување или закана, кое предизвикува чувство на страв, загрозеност, вознемиреност или повреда на достоинството и психичкиот интегритет на жртвата.

**Демнење** е секое намерно однесување на повторено заканување насочено кон друго

лице што предизвикува лицето да се плаши за својата безбедност.

**Економско насилство** е секое дејствие на ограничување или спречување во остварување и/или располагање со лични приходи и финансиски средства, за одржување на заедничкото домаќинство и за грижа на детето, со што се предизвикува економска зависност на жртвата.

**Сексуално насилство и силување** е секое дејствие од сексуална природа, со кој било телесен дел или предмет, на телото на друго лице без негова/нејзина согласност. Сексуално насилство постои и кога се наведува или присилува друго лице да се вклучи во дејствија од сексуална природа со трето лице без негова согласност. Согласноста мора да е изразена доброволно како резултат на слободната волја на лицето, проценета во контекст на околностите.

**Сексуално вознемирување** е секое вербално, невербално или физичко однесување од сексуална природа што има за цел или последица повреда на достоинството на лицето, особено кога се создава заканувачка, непријателска, деградирачка, понижувачка или навредлива средина.

**Сексуално вознемирување преку интернет** е секое вербално, невербално или друго постапување од сексуална природа, што има за цел или последица повреда на достоинството или создавање на заканувачка, непријателска, понижувачка или застрашувачка средина, пристап или практика, преку електронските средства за комуникација.

**Присилен брак** е присилување, намување, доведување во заблуда, закана или на друг начин принуда на возрасен или дете да стапат во брак или вонбрачна заедница.

**Женско генитално осакатување** е отсекување, инфибулација или секое друго осакатување во целост или делумно на големите усни (labia majora), малите усни (labia minora) или клиторисот на жената.

**Присилен абортус и присилна стерилизација** е прекинување на бременост врз жена без претходно да биде информирана и даде писмена согласност, како и вршење операција врз жена без претходно да биде информирана и даде писмена согласност, односно разбирање на постапката чија цел или последица е да се прекине нејзината способност за природна репродукција.

**Присилна контрола врз жените** е злоупотреба на моќ, употреба на закани, сила или други форми на присила, измама или погрешно прикажување со цел да се контролира однесувањето и животот на жените.

**Блиски лични односи** се лични односи меѓу лица кои се или биле во партнерски односи, без оглед дали сторителот го дели или го делел истото живеалиште со жртвата или не.

**Жртва** е секое физичко лице кое е изложено на физичко, психичко, економско, сексуално насилство извршено во контекст на родово базирано насилство или семејно насилство, на територијата на Република Северна Македонија.

**Сторител** е секое физичко и правно лице кое извршило или не преземало некое од дејствијата за заштита од физичко, психичко, економско, сексуално насилство извршено во контекст на родово базирано насилство или семејно насилство.

**Жена** ги вклучува и девојчињата на возраст под 18 години.

**Дете** е секое лице на возраст до 18 години.

**Случај на родово базирано насилство/случај на семејно насилство** претставува индивидуално лице кое може во текот на животот да биде изложено на еден или неколку настани на родово базирано насилство, вклучувајќи и семејно насилство, кои биле откриени или пријавени во една или повеќе институции што обезбедуваат заштита или даваат одредена услуга на жртвата. Повеќекратно евидентирање од различни даватели на услуги на иста жртва/преживеан/а на родово базирано насилство изложен на неколку

настани претставува единствен случај на родово базирано насилство.

**Настанот на родово базирано насилство** претставува настан со јасно утврден временски период и место на случување, што подразбира каков било физички или вербален чин намерно извршен од член на семејството против друг член на истото семејство, или врз жена затоа што е жена, со што е предизвикана нематеријална штета - повреда на психичкиот и телесниот интегритет и сексуална или материјална штета.

**Нов случај** се однесува на случај на родово базирано насилство, вклучувајќи и семејно насилство, регистриран за првпат во текот на период на известување, без оглед на влезната точка (институцијата каде е пријавен или откриен случајот).

За влезната точка (институцијата надлежна да собира податоци) што споделува податоци, новите случаи се претставени со случаите што за првпат биле регистрирани од таа влезна точка (институција), дури и ако тој случај веќе бил евидентиран во системот од друга влезна точка (друга институција која дава услуги и е надлежна да собира податоци).

**Стар случај** претставува случај што бил евидентиран пред периодот на известување од која било од влезните точки, и кој добил најмалку една услуга обезбедена од истата или друга влезна точка, во текот на пријавениот период.

За влезната точка (институцијата надлежна да собира податоци) што споделува податоци, стариот случај е претставен преку случаите на родово базирано насилство евидентирани пред периодот на известување од таа влезна точка, и кои добиле најмалку една услуга од истата влезна точка во тој период.

Стариот случај за влезната точка (институцијата надлежна да собира податоци) може да биде нов случај на друга влезна точка (друга институција надлежна да собира податоци) што е дел од интегрираниот систем за собирање на податоци, но не може да биде нов

случај за системот за интегрирано собирање на податоци.

**Неактивен случај** е оној случај на родово базирано насилство што е евидентиран пред периодот на известување, случаи кои не добиле услуга од било која влезна точка во текот на периодот на известување од различни причини: насилството завршило; жртвата не се вратила за други услуги од повеќе причини. Овие неактивни случаи остануваат во базата на податоци и во моментот кога ќе се вратат да бараат повторно поддршка, во извештајот ќе се евидентираат како стари случаи.

**Затворен случај** е оној случај кој поради сложеноста и можноста за повторување по долги временски периоди во случаите на насилство од интимен партнер/семејно насилство како една форма на родово базирано насилство, категоријата на решени, финализирани, затворени случаи не може да се дефинира или индивидуализира.

**Ризик за родово базирано насилство**, вклучувајќи и семејно насилство, се фактори кои ја зголемуваат веројатноста за појава на родово базирано насилство. Ризиците за родово базирано насилство придонесуваат за насилството да се случи и не се исто што и инцидентите или формите на родово базирано насилство. Ризиците можат да бидат на индивидуално, заедница или општествено ниво.

**Ризик фактори** кои ја зголемуваат опасноста од родово базирано насилство се: актуелно насилство и закана за насилство; претходно насилство од страна на сторителот врз жртвата, децата или други лица; интензитет и динамика на насилството (зачестеност на насилството, употреба на оружје и други орудија при извршување на насилството; пристап до оружје; контрола врз жртвата и нејзино слободно движење); употреба на алкохол и дрога од страна на сторителот; финансиски проблеми на сторителот; психичко заболување на сторителот; манифестација на моќ) и други фактори.



- Возраста на жртвата и сторителот треба да се евидентираат унифицирано на начин што собраните податоци ќе можат да се споредуваат. Преку возрастни групи: 0-18, 19-30, 30-45, 46-64, преку 6,5 години.
- Работниот статус на жртвата и сторителот треба да се евидентираат унифицирано на начин што собраните податоци ќе можат да се споредуваат. Преку категориите: вработен/а; невработен/а; пензиониран/а; без занимање.
- Брачен статус на жртвата и сторителот треба да се евидентираат унифицирано на начин што собраните податоци ќе можат да се споредуваат. Преку категориите: во брак; вонбрачна заедница; разведен/а; сам/а. Податоците за брачниот статус треба да имаат ознака за поткатегијата однос со сторител во однос на актуелниот брачен статус (сегашен брачен статус, поранешен брачен статус во однос на сторителот).
- Заработката на жртвата и сторителот треба да се евидентираат унифицирано на начин што собраните податоци ќе можат да се споредуваат. Преку категориите: минимална и под-минимална плата; помеѓу минимална и просечна плата; над-просечна плата; без примања; примател на социјални надоместоци.

### 3. ВЛЕЗНИ ТОЧКИ ЗА ПРИЈАВА/ ЕВИДЕНЦИЈА НА СЛУЧАИ НА РОДОВО БАЗИРАНО НАСИЛСТВО

Согласно Законот за спречување и заштита од насилство врз жените и семејното насилство, институции надлежни да примаат и постапуваат по случаите на родово базирано насилство, вклучувајќи го и семејното насилство, се: полицијата, центрите за социјална работа, здравствените установи, основните обвинителства и судовите. Моделот за интегрирано собирање на податоците треба да ги поврзе сите овие институции кои поединечно ги собираат податоците утврдени со законите, подзаконските акти и овој модел во единствена база на податоци со која

раководи Министерството за труд и социјална политика.

Овој документ го утврдува начинот на собирање, обработка, споделување и анализа на собраните податоци од Министерството за внатрешни работи, односно полициските станици и центрите за социјална работа како пилот модел за воспоставување на сеопфатното интегрирано собирање на податоци утврдено со Законот. Собирањето, складирањето, анализата и споделувањето на податоците се врши согласно Законот за заштита на личните податоци.

## 4. СОБИРАЊЕ НА ПОДАТОЦИ ВО СЕКТОРОТ ЗА СОЦИЈАЛНА ЗАШТИТА

### 4.1. Собирање на податоци по пријава во ЦСР

Центрите за социјална работа имаат лице - тријажер кое го има првиот контакт со лицата кои се обраќаат во институцијата. Врз основа на проценката на тријажерот, доколку станува збор за случај на родово базирано насилство, жртвата се упатува кај Раководител на оддел - координатор за семејно насилство.

Координаторот за семејно насилство прави проценка на ризик и ги собира личните податоци на жртвата и бележите што се важни за спроведување на проценката.

### 4.2. Податоци што се собираат

За проценката на ризик постои пропишан пишан образец врз основа на кој се собираат лични податоци за жртвата, информации за актуелното насилство и заканата за насилство; податоци за претходно насилство; податоци за сторителот; и други информации важни за соодветна проценка и ризик и изготвување на индивидуален план за заштита на жртвата.

Предлог правилникот за формата, содржината и начинот на интегрирано прибирање на статистички и административни податоци за состојбата со родово базираното насилство врз жените и семејното насилство предвидува

собирање на следните податоци од страна на центрите за социјална работа:

- Форма на насилство (физичко насилство, психичко насилство, демнење, економско насилство, сексуално насилство и силување, сексуално вознемирување, сексуално вознемирување преку интернет, присилен брак, женско генитално осакатување, присилен абортус и присилна стерилизација);
- Форма на насилство сторено како родово базирано насилство или семејно насилство
- Пол на жртва (маж, жена);
- Возраст на жртва (под 18 години, од 18 до 50 години, над 50 години);
- Етничка припадност на жртвата (македонска, албанска, ромска, турска, српска, влашка, друга (да се наведе).
- Попреченост на жртвата (ментална, интелектуална, физичка, сензорна, без попреченост);
- Општина, град / село каде е извршено насилството;
- Локација каде е извршено насилството (дом на жртвата, јавен простор, интернет простор);
- Пол на сторител (маж, жена);
- Возраст на сторител (под 18 години, од 18 до 50 години, над 50 години);
- Зачестеност на насилството (првпат, повеќе пати: тековна година, претходни години);
- Сродство помеѓу жртвата и сторителот.

Предлог правилникот за формата, содржината и начинот на интегрирано прибирање на статистички и административни податоци за состојбата со родово базираното насилство врз жените и семејното насилство предвидува дека Министерството за труд и социјална политика освен податоците наведени погоре, ќе ги собира и следните податоци:

- Број на пријави (со расчленување поднесени: по службена должност, од жртвата, од

граѓанин, од службени лица, од здруженија на граѓани, на државна СОС линија)

- Преземени мерки за заштита
- Привремено згрижување (број на предмети во кои привремено згрижување е обезбедено, број на привремено згрижени жртви);
- Медицинска помош (број на жртви кои добиле медицинска помош, број на придружби до најблиска здравствена установа);
- Социјална заштита;
- Број на жртви за кои е обезбедна здравствена заштита;
- Психосоцијална интервенција и третман {број на третмани (спроведени од ЦСР), број на жртви кои ја добиле услугата (од ЦСР), број на реферирани во советувашишта за жртви, број на реферирани во здруженија за психосоцијален третман);
- Број на семејства на кои им е дадена помош за школување дете;
- Број на жртви кои добиле правна помош и застапување;
- Број на упатени жртви за економско јакнење до соодветни институции за вработување;
- Број на донесени решенија за привремено доверување на грижа и воспитување на децата на родителот жртва.
- Број на донесени решенија од член 47 ст. 3 од ЗСЗНЖСН за ограничување на лични односи и контакти на дете со родител со кој не живее а врз кое е сторено насилство;
- Мерки согласно со Законот за семејството кои се однесуваат на уредување на односите на родителите и децата, надзор над вршењето на родителското право и старателството и согласно со Законот за правда на децата;
- Број на доставени писмени известувања до ПС во случај на сознанија да сторителот поседува огнено оружје;

- Барање за привремени мерки за заштита од член 58 (преку ЦСР до суд на барање и со согласност на жртвата, задолжително за деца и деловно неспособни без нивна согласност);
- Број на преземени мерки за заштита од виктимизација и ревиктимизација (заштита на идентитет и лични податоци, земање исказ на место на пријавување, земање исказ во ПС или ЈО со видео и тонски запис, разговор во посебни прилагодени простории, ограничување на соочување со сторителот, ограничено давање исказ најмногу двапати во тек на постапката, други мерки за заштита на интегритетот (да се наведат).

#### 4.3. Форма во која се собираат и чуваат податоците

Податоците за Министерството за труд и социјална политика се собираат во електронска и пишана форма на Образец за собирање податоци кој е составен дел на Правилникот. Овие податоци се собираат писмено и се чуваат на компјутер во центрите за социјална работа и квартално рачно се пребројуваат од страна на координаторот за семејно насилство. Податоците засега остануваат во центрите за социјална работа и по потреба се споделуваат со МТСП и Заводот за социјални дејности.

Во периодот на подготовка на овој документ, Министерството за труд и социјална политика работи на развивање на електронска база за евиденција на услугите дадени од страна на центрите за социјална работа, вклучувајќи ги и услугите за родово базирано насилство и семејно насилство. Откако ќе се воспостави системот, координаторот за семејно насилство електронски ќе ги внесува податоците согласно Правилникот, а Министерството за труд и социјална политика во секое време ќе може да има увид и да ги повлече потребните податоци за новите, тековните (старите) случаи и затворени случаи на родово базирано насилство.

#### 4.4. Анализа и објавување на податоците

Врз основа на собраните податоци Министерството за труд и социјална политика ги анализира собраните податоци и доставува извештај до Националното координативно тело за спроведување на Истанбулската конвенција.

Министерството за труд и социјална политика, по добивање на сите обрасци од сите надлежни институции, пристапува кон нивно внесување во својот систем за социјални права и услуги.

Министерството за труд и социјална политика, по внесување на сите добиени податоци, пристапува кон креирање податок со процентуален приказ на жртвите од вкупната популација на населението, процентуален приказ (пропорција) на примени пријави по бројност на население и процентуален приказ на сторители од вкупната популација на населението.

### 5. СОБИРАЊЕ НА ПОДАТОЦИ ОД СТРАНА НА МИНИСТЕРСТВОТО ЗА ВНАТРЕШНИ РАБОТИ – ПОЛИЦИСКИ СТАНИЦИ

#### 5.1. Собирање на податоци по пријава во полициска станица

Полициските станици се влезна точка за пријавување на родово базирано насилство. Жртвата која се обраќа до полициската станица најпрво стапува во контакт со сменоводителот кој откако ќе оцени дека станува збор за родово базирано насилство или семејно насилство повикува инспектор/ка за семејно насилство и ја поврзува жртвата со инспекторот/ката.

Инспекторот/ката разговара со жртвата и прави проценка на ризик преку која се собираат податоци лични податоци за жртвата, информации за актуелното насилство; релевантни податоци за жртвата и сторителот и нивниот однос; информации за минато насилство; лични податоци за сторителот и други информации од значење за проценката на ризик и преземање на соодветни мерки во конкретниот случај.

Испекторот/ката го информира јавниот обвинител и центар за социјална работа (усно, па писмено) со наративен опис на настанот и споделување на дел од податоците собрани од жртвата.

### 5.2. Собирање на податоци по пријава преку телефон

Пријавата преку телефонскиот број 192 најпрво ја прима дежурен полицаец/јка од надлежната полициска станица. Дежурниот полицаец/јка го информира сменоводител/ката кој испраќа тим за интервенција на лице место на настанот, по што се информира инспектор/ката за семејно насилство кој понатаму ги собира податоците согласно проценката на ризик и Правилникот.

Испекторот/ката го информира Јавното обвинителство и Центарот за социјална работа (усно, па писмено) со наративен опис на настанот и споделување на дел од податоците собрани од жртвата.

### 5.3. Податоци што се собираат

Според Предлог правилникот за формата, содржината и начинот на интегрирано прибирање на статистички и административни податоци за состојбата со родово базираното насилство врз жените и семејното насилство, Министерство за внатрешни работи ги собира истите податоци како и центрите за социјална работа и тоа:

- Форма на насилство (физичко насилство, психичко насилство, демнење, економско насилство, сексуално насилство и силување, сексуално вознемирување, сексуално вознемирување преку интернет, присилен брак, женско генитално осакатување, присилен абортус и присилна стерилизација);
- Форма на насилство сторено како родово базирано насилство или семејно насилство;
- Пол на жртва (маж, жена);

- Возраст на жртва (под 18 години, од 18 до 50 години, над 50 години)
- Етничка припадност на жртвата (македонска, албанска, ромска, турска, српска, влашка, друга (да се наведе);
- Попреченост на жртвата (ментална, интелектуална, физичка, сензорна, без попреченост);
- Општина, град / село каде е извршено насилството;
- Локација каде е извршено насилството (дом на жртвата, јавен простор, интернет простор);
- Пол на сторител (маж, жена);
- Возраст на сторител (под 18 години, од 18 до 50 години, над 50 години);
- Зачестеност на насилството (првпат, повеќе пати: тековна година, претходни години);
- Сродство помеѓу жртвата и сторителот.

Покрај овие податоци полициските станици ги собираат и следните податоци:

- Квалификација на кривично дело;
- Број на жртви за кои била потребна здравствена помош (повикана итна медицинска помош/ придружба на жртва до здравствена установа);
- Број на придружби на жртвите до нивните живеалишта (број на придружби кога насилникот соработува, број на придружби со наредба на суд);
- Број на одземени оружја, и број на поведени постапки за одземање на дозволата за поседување оружје;
- Број на упатени известувања до ОЈО за непосредна и сериозна опасност по животот и физичкиот и психичкиот интегритет на жртвата и нејзиното семејство;
- Број на предложени итни мерки за заштита - отстранување на сторителот од домот и забрана за приближување до домот), Број на изречени итни мерки за заштита од страна на судот и број на доброволно отстранети сторители од домот - број на

дадени предлози за изрекување мерка за претпазливост, број на изречени мерки на претпазливост (од ОЈО);

- Број на добиени одлуки за извршување на привремени мерки за заштита, со разложување според видот на привремени мерки од член 58 од Законот за спречување и заштита од насилство врз жени и семејно насилство;
- Број на сторители лишени од слобода.

#### 5.4. Форма во која се собираат и чуваат податоците

Податоците собрани од страна на полициските станици се евидентираат во електронска и пишана форма на Образец за собирање податоци пропишан со Предлог правилникот.

Образецот со податоците (кривичната пријава со прилози) се доставува до лицето од Одделот за криминалистичко разузнавање и анализа лоцирано во полициската станица, а кое во писмена форма ги доставува до Министерството за внатрешни работи -

Одделот за криминалистичко разузнавање и анализа.

#### 5.5. Анализа и објавување на податоците

Министерството за внатрешни работи изготвува квартални статистички податоци за кривични дела, прекршоци и поплаки за семејно насилство и ги објавува на веб страната на Министерството за внатрешни работи.

#### 5.6. Споделување на податоци со други институции

Според Предлог правилникот, Министерството за внатрешни работи редовно ги собира, обработува и јавно ги објавува податоците за родово-базирано насилство. Обработените податоци месечно ги објавува на својата веб страна и во Централниот каталог на податоци од јавниот сектор согласно со Законот за користење на податоците од јавниот сектор.

Согласно Предлог правилникот, Министерството за внатрешни работи е должно податоците собрани квартално да ги доставува до Министерството за труд и социјална политика.





